

تعداد سؤالات: تستی: ۴۰ تشریحی: --

زمان آزمون: تستی: ۷۵ تشریحی: -- دقیقه

آزمون نمره منفی دارد ○ ندارد ⊗

نام درس: اقتصاد عمومی

رشته تحصیلی و کد درس: مهندسی صنایع (۱۲۲۱۰۲۴)

--

کد سری سؤال: یک (۱)

استفاده از: --

مجاز است.

امام علی^(ع): برتری مردم به یکدیگر، به دانش‌ها و خردهاست؛ نه به ثروت‌ها و تبارها.

۱. وی در سال ۱۷۷۶ م با انتشار کتابی با عنوان « تحقیق در ماهیت و علل ثروت ملل » بنیانگذار اولین مکتب علمی اقتصاد به نام کلاسیک شد؟

الف. جان مینلرد کینز ب. آدام اسمیت ج. کارل مارکس د. فرانسوا کنه

۲. در این نظام اقتصادی، دولت مرکزی پس از تصمیم‌گیری درباره تخصیص منابع تولیدی، سرمایه‌گذاری، تولید و توزیع محصولات از طریق دستگاه برنامه ریز دستور العمل چگونگی تولید و توزیع کالاها را ابلاغ می‌کند؟

الف. سرمایه‌داری ب. اسلامی ج. برنامه‌ای د. مختلط

۳. اگر شاخص قیمت کالاهای X و Y در سال n معادل ۱۰۰ در نظر گرفته شود و در سال $n+10$ این شاخص برای کالای X به ۶۰۰ و برای کالای Y به ۳۰۰ برسد. کدام تفسیر در مورد رشد قیمت این دو کالا در سال $n+10$ درست است؟

الف. رشد قیمت Y دو برابر X بوده است. ب. رشد قیمت Y ، نصف X بوده است.

ج. قیمت Y ، ۶۰ درصد و قیمت X ۳۰ درصد افزایش یافته د. قیمت Y ، ۶ درصد و قیمت X ۳ درصد افزایش یافته

۴. کدام گزینه معیاری برای قضاوت در مورد نتایج اقتصادی عملکردها می‌باشد؟

الف. مفهوم تعادل ب. کاهش قیمتها ج. تغییر متغیرها د. عدالت اجتماعی

۵. کدام گزینه می‌تواند دلیل انتقال مرز امکانات تولید به سمت راست باشد؟

الف. رشد اقتصادی ب. کاهش تولید ج. هزینه فرصت زیاد د. تغییر در نقاط کارا

۶. ویژگی همگن بودن کالاها مربوط به کدام بازار است؟

الف. رقابت انحصاری ب. انحصار چند جانبه ج. رقابت کامل د. انحصار کامل

۷. به طور معمول سطح تولید و قیمت کالا در چنین بازاری از طریق مذاکره و چانه‌زنی تعیین می‌شود؟

الف. انحصار کامل ب. رقابت کامل ج. رقابت انحصاری د. انحصار دو طرفه

۸. رابطه بین کدامیک از دو کالای زیر با سایرین تفاوت می‌کند؟

الف. اتومبیل و بنزین ب. خودنویس و جوهر ج. چای و قهوه د. ضبط صوت و نوار

۹. تغییر کدامیک از گزینه‌های زیر موجب تغییر در مقدار تقاضای کالای فرضی X می‌شود؟

الف. قیمت کالای X ب. قیمت کالای جانشین X

ج. قیمت کالای مکمل X د. درآمد مصرف‌کننده کالای X

تعداد سؤالات: تستی: ۴۰ تشریحی: --
زمان آزمون: تستی: ۷۵ تشریحی: -- دقیقه
آزمون نمره منفی دارد ○ ندارد ⊗

نام درس: اقتصاد عمومی
رشته تحصیلی و کد درس: مهندسی صنایع (۱۲۲۱۰۲۴)

مجاز است.

استفاده از: --

کد سری سؤال: یک (۱)

۱۰. در تابع تقاضای مقابل، کشش قیمتی تقاضا در دو نقطه $P_x = ۴$ و $P_x = ۷$ به ترتیب، کدام گزینه است؟
 $Q_x^d = \frac{10}{3} - \frac{P_x}{3}$

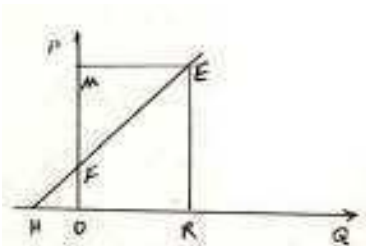
الف. $۰/۶۶$ و $۰/۱۱$ -

ب. $۰/۱۱$ و $۰/۶۶$ -

ج. $۲/۳۳$ و $۰/۶۶$ -

د. $۲/۳۳$ و $۰/۶۶$ -

۱۱. با توجه به شکل کدام گزینه نمی‌تواند نشان دهنده کشش در نقطه E باشد؟



الف. $\frac{ER}{OR}$

ب. $\frac{ER}{OF}$

ج. $\frac{OM}{FM}$

د. $\frac{HF}{FE}$

۱۲. وقتی مطلوبیت کل مصرف کننده از صفر به حداکثر می‌رسد در مورد مطلوبیت نهایی مصرف کننده کدام قضاوت درست است؟

الف. همواره در حال افزایش خواهد بود.

ب. مقدار ثابتی باقی می‌ماند.

ج. از صفر شروع شده، همواره کاهش می‌یابد.

د. از یک عدد مثبت شروع شده تا صفر کاهش می‌یابد.

۱۳. اگر تابع مطلوبیت مصرف کننده‌ای $U = XY$ باشد با در نظر گرفتن معادله بودجه به صورت مقابل $۴۰۰ = ۱۰x + ۱۰y$ مقدار بهینه مصرف وی از دو کالای X و Y چقدر خواهد بود؟

الف. $x = ۲۰$ و $y = ۵۰$

ب. $x = ۱۰$ و $y = ۱۰$

ج. $x = ۵۰$ و $y = ۲۰$

د. $x = ۲۰$ و $y = ۲۰$

۱۴. کدام رابطه به درستی شرط بهینه مصرف (کسب حداکثر مطلوبیت) را برای مصرف کننده نشان می‌دهد؟

الف. $\frac{MU_x}{MU_y} = \frac{P_x}{P_y}$

ب. $\frac{MU_x}{MU_y} = \frac{P_y}{P_x}$

ج. $\frac{MU_x}{MU_y} = -\frac{P_x}{P_y}$

د. $\frac{MU_x}{MU_y} = -\frac{P_y}{P_x}$

۱۵. وقتی تولید نهایی در حداکثر مقدار خود قرار دارد

الف. تولید نهایی و تولید متوسط برابرند.

ب. تولید متوسط از تولید نهایی بزرگتر است.

ج. تولید نهایی از تولید متوسط بزرگتر است.

د. تولید متوسط و تولید کل برابرند.

۱۶. کدامیک از روابط زیر درست نیست؟

الف. $ATC = \frac{TC}{x}$

ب. $AVC = \frac{TVC}{x}$

ج. $AVC = ATC + AFC$

د. $\Delta TC = MC \cdot \Delta x$



تعداد سؤالات: تستی: ۴۰ تشریحی: --

زمان آزمون: تستی: ۷۵ تشریحی: -- دقیقه

آزمون نمره منفی دارد ○ ندارد ⊗

نام درس: اقتصاد عمومی

رشته تحصیلی و گد درس: مهندسی صنایع (۱۳۲۱۰۲۴)

--

مجاز است.

استفاده از: --

گد سری سؤال: یک (۱)

۱۷. فرض کنید تابع تولید بنگاهی به صورت $X = -a^2 - 2b^2 + 12a + 11b + 1$ باشد. اگر قیمت کالای تولیدی ۱۲ ریال، قیمت عامل تولید A برابر ۷ ریال ($P_a = 7$)، قیمت عامل تولید B برابر ۵ ریال ($P_a = 5$) و هزینه ثابت بنگاه ۸ ریال ($K = 8$) باشد. درآمد کل بنگاه چند ریال است؟

الف. ۶۲۴

ب. ۶۱

ج. ۵۲

د. ۵۶۳

۱۸. در سؤال قبل، سود بنگاه در نقطه بهینه تولید چقدر است؟

الف. ۵۶۳

ب. ۵۲

ج. ۶۱

د. ۶۲۴

۱۹. اگر تابع هزینه بنگاهی به صورت مقابل باشد، تولید کننده در چه سطحی از تولید $C = X^3 - 6X^2 + 15X + 20$ بیشترین سود را بدست می آورد؟

الف. $X = 0.85$

ب. $X = 16/92$

ج. $X = 3/15$

د. $X = 23/0.8$

۲۰. با توجه به سؤال قبل بیشترین سودی که بنگاه می تواند بدست آورد چقدر است؟

الف. $\pi = -16/92$

ب. $\pi = -23/0.8$

ج. $\pi = 16/92$

د. $\pi = 23/0.8$

۲۱. اگر توابع عرضه و تقاضای کالای Y به صورت مقابل باشند. مازاد کل تولیدکنندگان $D = 35 - 3P_y$ ، $S = 2P_y$ برابر با کدام گزینه است؟

الف. ۳۳

ب. ۴۹

ج. ۱۴

د. ۷

۲۲. در بازار انحصار کامل اگر شیب تابع تقاضا برابر a باشد، شیب توابع درآمد متوسط و درآمد نهایی به ترتیب برابر است با.....؟

الف. a و $\frac{a}{p}$

ب. $\frac{a}{p}$ و a

ج. a و $2a$

د. $2a$ و a

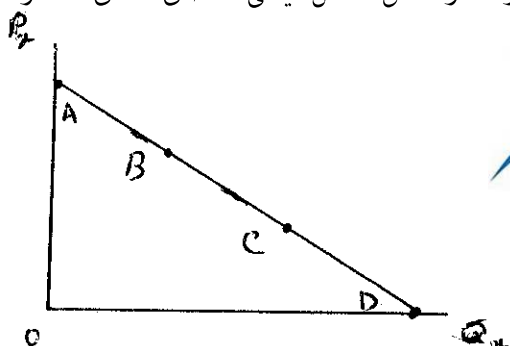
۲۳. اگر شکل مقابل منحنی تقاضای کالای X در یک بازار انحصار کامل باشد در مورد قدر مطلق کشش قیمتی تقاضای کالای X در نقاط مقابل کدام گزینه درست است؟

الف. $E_A > E_B > E_C > E_D$

ب. $E_D > E_C > E_B > E_A$

ج. $E_A = E_B = E_C = E_D$

د. $E_A = E_D > E_B > E_C$



۲۴. هر قدر ضریب کشش قیمتی تقاضا برای محصول انحصارگر بیشتر باشد، قدرت انحصاری انحصارگر است ضمن اینکه هر چه ضریب کشش قیمتی تقاضا برای محصول انحصارگر کوچکتر باشد قدرت انحصاری انحصارگر خواهد بود.

الف. بیشتر - بیشتر

ب. بیشتر - کمتر

ج. کمتر - بیشتر

د. کمتر - کمتر

نام درس: اقتصاد عمومى

رشته تحصيلى و كُدى درس: مهندسى صنايع (۱۳۲۱۰۲۴)

كُدى سرى سؤال: يك (۱)

استفاده از: --

مجاز است.

۲۵. وقتى انحصارگر اقدام به تبعيض قيمت مى كند، قيمت كمتر را به بازاری اختصاص مى دهد كه كَشش قيمتى تقاضا در آن بازار است؟

الف. صفر ب. كمتر ج. با قيمت محصول در آن بازار يكسان د. بيشتر

۲۶. در كداميك از روشهاى محاسبه GDP ، مجموع ارزش افزوده بخشهاى مختلف را با يكديگر جمع مى كنند؟

الف. مخارج ب. توزيع درآمد ج. توليد د. هزينه

۲۷. كداميك از گزينههاى زير، راه درستی را برای بدست آوردن درآمد ملی (NI) نشان مى دهد؟

الف. $NI = NNP - D$ ب. $NI = GNP - T - D$

ج. $NI = GNP - T$ د. $NI = GNP - D$

۲۸. تغيير در کدام گزينه مى تواند نشان دهنده تغيير واقعى توليد ناخالص مى باشد؟

الف. مقدار کالاها و خدمات نهايى توليد شده ب. قيمت کالاها و خدمات نهايى توليد شده

ج. شاخص قيمت مورد استفاده در محاسبه توليد ناخالص مى د. بسته به شرايط، هر يك از گزينهها مى تواند درست باشد.

۲۹. اگر شاخص لاپيرزو پاشه به ترتيب اعداد ۴۰۰ و ۳۰۰ باشند، شاخص فيشر در چه فاصله اى مى تواند قرار گيرد؟

الف. $I_F > \sqrt{300 \times 400}$ ب. $I_F < \sqrt{300 \times 400}$

ج. $300 < I_F < 400$ د. $I_F < 300$ يا $I_F > 400$

۳۰. در يك الگوى دوبخشى تعيين درآمد مى، اگر تابع مصرف ساده كينزى به صورت مقابل $C = 100 + 0.75Y$ باشد، کدام گزينه

نشان دهنده ميل نهايى به پس انداز خواهد بود؟

الف. ۱۰۰ ب. ۱۰۰ - ج. ۰/۷۵ د. ۰/۲۵

۳۱. با توجه به سؤال قبل مى توان گفت ضريب تكاثرى سرمايه گذارى مستقل در اين الگو برابر است با

الف. $\frac{1}{0.75}$ ب. $\frac{1}{0.25}$ ج. ۰/۷۵ د. ۰/۲۵

۳۲. وقتى ماليات تابعى از درآمد در نظر گرفته شود، کدام رابطه درآمد تعادلى در مدل سه بخشى را نشان مى دهد؟

الف. $y_e = \frac{1}{1-b} (C_o + I_o + G_o)$ ب. $y_e = \frac{1}{1-b(1+t)} (C_o + I_o + G_o)$

ج. $y_e = \frac{1}{1-b-bt} (C_o + I_o + G_o)$ د. $y_e = \frac{1}{1-b+bt} (C_o + I_o + G_o)$

تعداد سؤالات: تستی: ۴۰ تشریحی: --
زمان آزمون: تستی: ۷۵ تشریحی: -- دقیقه
آزمون نمره منفی دارد ○ ندارد ⊗

نام درس: اقتصاد عمومی
رشته تحصیلی و کد درس: مهندسی صنایع (۱۲۲۱۰۲۴)

مجاز است.

استفاده از: --

کد سری سؤال: یک (۱)



۳۳. کدام گزینه نشان دهنده تزریقات در مدل اقتصاد چهار بخشی است؟

الف. $I + G + X$

ب. $S + T + M$

ج. $C + I + G + (X - M)$

د. $S + T + X$

۳۴. منظور از M_1 و M_2 در تعریف پول به ترتیب کدام گزینه است؟

الف. حجم پول - شبه پول

ب. حجم پول - نقدینگی

ج. نقدینگی - حجم پول

د. شبه پول - حجم پول

۳۵. اگر نرخ ذخیره قانونی ۲۰ درصد باشد. تغییر اولیه معادل ۱۰۰۰ واحد در ذخایر بانکها، چقدر حجم پول در گردش (سپرده‌ها) را تغییر می‌دهد؟

الف. ۲۰۰

ب. ۸۰۰

ج. ۵۰۰۰

د. ۱۲۵۰

۳۶. کدام گزینه جزو انگیزه‌های نگهداری پول از دید کینز نمی‌باشد؟

الف. معاملاتی

ب. محاسباتی

ج. احتیاطی

د. سوداگری

۳۷. اگر تابع تقاضای پول به صورت تابعی از نرخ بهره باشد $\frac{M^s}{P} = f(x)$ ، افزایش درآمد چه اثری روی شکل تابع خواهد داشت؟

الف. شیب آنرا افزایش می‌دهد.

ب. شیب آنرا کاهش می‌دهد.

ج. آنرا به پایین جابجا می‌کند.

د. آنرا به بالا جابجا می‌کند.

۳۸. با اجرای کدامیک از سیاستهای زیر می‌توان شکاف رکودی را از بین برد؟

الف. افزایش مالیاتها

ب. کاهش مالیاتها

ج. افزایش حجم پول

د. کاهش حجم پول

۳۹. کدام گزینه از ابزارهای پولی بانک مرکزی نمی‌باشد؟

الف. تغییر نرخ مالیات

ب. تغییر نرخ تنزیل مجدد

ج. عملیات بازار باز

د. تغییر نرخ ذخیره قانونی

۴۰. نقاط روی منحنی‌های IS و LM ، به ترتیب نشان دهنده تعادل در بازارهای و می‌باشد.

الف. پول - کالا

ب. کالا - پول

ج. کالا - اوراق قرضه

د. اوراق قرضه - پول

تعداد سؤالات: تستی: ۴۰ تشریحی: --
زمان آزمون: تستی: ۷۵ تشریحی: -- دقیقه
آزمون نمره منفی دارد ○ ندارد ⊗

نام درس: اقتصاد عمومی
رشته تحصیلی و کد درس: مهندسی صنایع (۱۲۲۱۰۲۴)

کد سری سؤال: یک (۱)

سلامتی و تعجیل در فرج آقا امام زمان (عج) صلوات



وضعیت کلید	پاسخ صحیح	شماره سوال
عادي	ب	1
عادي	ج	2
عادي	ب	3
عادي	د	4
عادي	الف	5
عادي	ج	6
عادي	د	7
عادي	ج	8
عادي	الف	9
عادي	ج	10
عادي	ب	11
عادي	د	12
عادي	د	13
عادي	الف	14
عادي	ج	15
عادي	ج	16
عادي	الف	17
حذف با تأثير مثبت	الف	18
حذف با تأثير مثبت	ج	19
عادي	الف	20
عادي	ب	21
عادي	د	22
عادي	الف	23
عادي	ج	24
عادي	د	25
عادي	ج	26
عادي	ب	27
عادي	الف	28
عادي	ج	29
عادي	د	30
عادي	ب	31
عادي	د	32
عادي	الف	33
عادي	ب	34
عادي	ج	35
عادي	ب	36
عادي	د	37
عادي	ب	38
عادي	الف	39
عادي	ب	40