

تعداد سوالات: تستی: ۴۰ تشریحی: --

زمان آزمون (دقیقه): تستی: ۹۰ تشریحی: --

نام درس: اقتصاد عمومی

رشته تحصیلی/ کد درس: صنایع - ۱۲۲۱۰۲۴

مجاز است.

استفاده از: --

کد سری سؤال: یک (۱)

تنها با یاد اوست که دل‌ها آرام می‌گیرد.

۱. کدام مطلب در مورد کارایی و عدم کارایی تولید صحیح نمی‌باشد؟
  - الف. کارایی به وضعیتی گفته می‌شود که افزایش تولید کالا بدون کاهش تولید کالای دیگر ممکن نباشد.
  - ب. نقاط زیر مرز امکانات تولید نشان‌دهنده عدم اشتغال کامل و عدم کارایی می‌باشد.
  - ج. با حرکت بر روی مرز امکانات تولید کارایی کاهش می‌یابد.
  - د. تمام نقاط واقع بر مرز امکانات تولید نشان‌دهنده کارایی در بخش تولید هستند.
۲. تفاوت بازار رقابت انحصاری و بازار رقابت کامل در چیست؟
  - الف. تعداد زیاد تقاضا کننده و عرضه کننده
  - ب. آزادی ورود و خروج به بازار
  - ج. کامل بودن اطلاعات
  - د. همگن نبودن کالاها
۳. بازاری که در آن تعداد متقاضیان کم ولی تعداد عرضه کنندگان زیاد باشد چه بازاری نام دارد؟
  - الف. بازار رقابت انحصاری
  - ب. بازار انحصار کامل
  - ج. بازار انحصار چند جانبه فروش
  - د. بازار انحصار چند جانبه خرید
۴. کدام یک از عوامل زیر باعث حرکت بر روی منحنی تقاضا به سمت بالا می‌شود؟
  - الف. افزایش درآمد
  - ب. تغییر قیمت کالای مکمل
  - ج. تغییر قیمت خود کالا
  - د. تغییر قیمت کالای جانشین
۵. انتقال منحنی تقاضای شکر به سمت راست ناشی از چیست؟
  - الف. کاهش قیمت شکر
  - ب. افزایش قیمت آب نبات
  - ج. کاهش قیمت قند
  - د. افزایش قیمت چای
۶. دو کالای X و Y مکمل هستند. اگر قیمت کالای X کاهش یابد، منحنی تقاضا برای کالای Y .....
  - الف. به سمت چپ منتقل می‌شود
  - ب. به سمت راست منتقل می‌شود
  - ج. شیب آن کاهش می‌یابد
  - د. شیب آن افزایش می‌یابد
۷. در امتداد یک منحنی تقاضای خطی، کشش قیمتی،
  - الف. ثابت است
  - ب. همراه با کاهش قیمت افزایش می‌یابد
  - ج. همراه با افزایش قیمت افزایش می‌یابد
  - د. برابر واحد است



تعداد سوالات: تستی: ۴۰ تشریحی: --

زمان آزمون (دقیقه): تستی: ۹۰ تشریحی: --

نام درس: اقتصاد عمومی

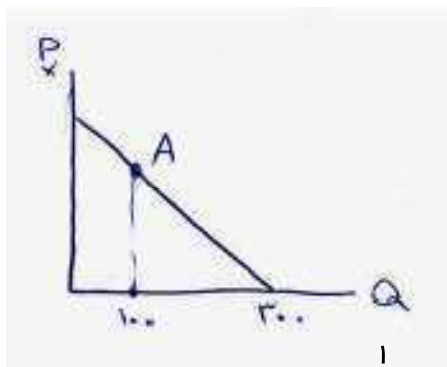
رشته تحصیلی/ کد درس: صنایع - ۱۲۲۱۰۲۴

مجاز است.

استفاده از: --

کد سری سؤال: یک (۱)

۸. در صورتیکه منحنی تقاضا به شکل زیر باشد، قدر مطلق کشش نقطه ای تقاضا در نقطه A چقدر است؟



د.  $\frac{1}{2}$

ج. ۲

ب.  $\frac{1}{3}$

الف. ۳

۹. کشش قیمتی تقاضا برای کالای X برابر ۲- می باشد. به این معنی که .....

الف. اگر  $P_x$  افزایش یابد، مخارج مصرف کننده برای کالای X کاهش می یابد.

ب. اگر  $P_x$  افزایش یابد، مخارج مصرف کننده برای کالای X افزایش می یابد.

ج. اگر  $P_x$  کاهش یابد، مخارج مصرف کننده برای کالای X کاهش می یابد.

د. اگر  $P_x$  افزایش یابد، مخارج مصرف کننده برای کالای X دو برابر می شود.

۱۰. کدامیک از موارد زیر باعث تغییر در مقدار عرضه یک کالا می شود؟

ب. تغییر در هزینه های تولید

الف. تغییر در تکنولوژی تولید

د. تغییر در قیمت کالا

ج. تغییر در دستمزد کارگران تولید کالا

۱۱. اگر معادله عرضه کالایی به صورت  $Q_x^S = 10 + 3P_x$  و معادله تقاضای کالا به صورت  $Q_x^D = 15 - 2P_x$  باشد،

قیمت و مقدار تعادلی چقدر است؟

ب.  $Q = 25, P = 5$

الف.  $Q = 13, P = 1$

د.  $Q = 19, P = 3$

ج.  $Q = 16, P = 2$

۱۲. اگر مطلوبیت نهایی در حال کاهش، ولی مثبت باشد،

ب. مطلوبیت کل منفی است.

الف. مطلوبیت کل در حال کاهش است.

د. مطلوبیت کل حداکثر است.

ج. مطلوبیت کل در حال افزایش است.

۱۳. شیب منحنی بی تفاوتی در شرایط معمول چگونه و نسبت به مبدأ مختصات چه وضعیتی دارد؟

د. مثبت - مقعر

ج. مثبت - محدب

ب. منفی - مقعر

الف. منفی - محدب

تعداد سوالات: تستی: ۴۰ تشریحی: --

زمان آزمون (دقیقه): تستی: ۹۰ تشریحی: --

نام درس: اقتصاد عمومی

رشته تحصیلی/ کد درس: صنایع - ۱۲۲۱۰۲۴

مجاز است.

استفاده از: --

کد سری سؤال: یک (۱)

۱۴. اگر تابع مطلوبیت کل به صورت  $Tu_x = -\frac{1}{3}x^3 + x^2 + 15x$  باشد، به ازای چه مقداری از مصرف، مطلوبیت کل حداکثر می شود؟

- الف. ۵      ب. ۳      ج. ۷      د. ۲

۱۵. حرکت از یک نقطه به نقطه دیگر روی منحنی تقاضای کالا ناشی از کدام مورد است؟

- الف. اثر جانشینی      ب. اثر جانشینی و اثر درآمدی  
ج. اثر درآمدی      د. با توجه به کاهش و یا افزایش قیمت متفاوت است.

۱۶. اگر تابع تولید به صورت  $Q = -L^3 + L^2 + L$  باشد، در چه سطحی از نیروی کار تولید نهایی صفر می شود؟

الف. ۱      ب. ۲      ج. ۳      د. ۴  
تابع درآمد کل و هزینه کل بنگاهی به صورت  $TR = 8x$  ،  $TC = x^3 - 4x^2 + 8x + 4$  می باشد. با توجه به این توابع به سوالات ۱۷ و ۱۸ پاسخ دهید.

۱۷. متوسط هزینه ثابت (AFC) در سطح تولید ۵ واحد چقدر است؟

- الف. ۰/۸      ب. ۰/۶      ج. ۰/۵      د. ۱

۱۸. درآمد و هزینه کل این بنگاه در پرسودترین سطح تولید چقدر است؟

- الف.  $TR = 21$  ،  $TC = 16$       ب.  $TR = 21$  ،  $TC = 18$   
ج.  $TR = 25$  ،  $TC = 16$       د.  $TR = 25$  ،  $TC = 18$

۱۹. تابع  $f_1 = a^3 + 6ab^2 + 3a^2b + b^3$  دارای بازدهی نسبت به مقیاس ..... و تابع  $f_2 = 10a^3b^3$  دارای بازدهی نسبت به مقیاس ..... می باشد.

- الف. کاهشده - فزاینده      ب. کاهشده - ثابت      ج. ثابت - کاهشده      د. فزاینده - کاهشده

۲۰. در صورتیکه تابع هزینه بنگاه به صورت  $TC = Q^3 - Q^2 + 2Q + 10$  باشد، حداکثر زیانی که بنگاه رقابت کامل حاضر است تحمل کند و به تولید ادامه دهد چقدر است؟

- الف. ۲۰      ب. ۱۰      ج. ۴      د. ۸

۲۱. اگر تابع عرضه و تقاضا به صورت  $p = 10 + 2Q$  ،  $p = 40 - Q$  باشد، در تعادل مازاد مصرف کننده چقدر است؟

- الف. ۲۰      ب. ۴۰      ج. ۵۰      د. ۸

۲۲. اگر تابع تقاضا به صورت  $Q = 20 - p$  باشد، تابع درآمد نهایی کدام است؟

- الف.  $MR = 100 - Q$       ب.  $MR = 20 - 2Q$   
ج.  $MR = 2Q - Q^2$       د.  $MR = 30 - Q$

تعداد سوالات: تستی: ۴۰ تشریحی: --

زمان آزمون (دقیقه): تستی: ۹۰ تشریحی: --

نام درس: اقتصاد عمومی

رشته تحصیلی/ کد درس: صنایع - ۱۲۲۱۰۲۴

مجاز است.

استفاده از: --

کد سری سؤال: یک (۱)

۲۳. در بازار انحصار کامل کدام گزینه در زمینه رابطه بین  $AR$ ,  $MR$ ,  $P$  صحیح نیست؟

ب.  $P = MR - \frac{P}{\epsilon_p^D}$

الف.  $AR = MR - \frac{AR}{\epsilon_p^D}$

د.  $\epsilon_p^d = \frac{P}{AR - p}$

ج.  $MR = P(1 + \frac{1}{\epsilon_p^D})$

توابع هزینه و قیمت بنگاه اقتصادی در بازار انحصار کامل داده شده است. با توجه به این توابع به سوالهای ۲۴ و ۲۵ پاسخ دهید.

$TC = Q^3 - Q^2 + Q + 2$

$P = 10 - 4Q$

۲۴. قیمت و مقدار تعادلی این بنگاه چقدر است؟



ب.  $Q = 1, P = 6$

د.  $Q = 1/5, P = 4$

الف.  $Q = 2, P = 2$

ج.  $Q = 5/8, P = 8$

۲۵. در چه انحصار این بنگاه چقدر است؟

د.  $\frac{3}{2}$

ج.  $\frac{2}{3}$

ب.  $\frac{1}{3}$

الف.  $\frac{1}{2}$

۲۶. اگر کشش قیمتی تقاضای کالای X برابر ۴ و قیمت آن برابر ۸ باشد، درآمد نهایی چقدر است؟

د. ۱۶

ج. ۱۰

ب. ۴

الف. ۳

۲۷. کدام گزینه تفاوت بین تولید ناخالص ملی و تولید ناخالص داخلی را نشان می دهد؟

ب. مالیات

الف. استهلاك

د. واردات

ج. درآمد حاصل از فعالیتهای خارج از کشور

۲۸. اگر در یک اقتصاد مخارج مصرفی خانوارها ۱۰۰۰ واحد، مخارج سرمایه گذاری ۵۰۰ واحد، مخارج دولت ۳۰۰ واحد و خالص صادرات کالاها و خدمات ۲۰ واحد، خالص دریافتی عوامل تولید از خارج ۱۰۰ واحد و استهلاك سرمایه های ثابت ۵۰ واحد باشد، تولید خالص ملی چقدر است؟

د. ۱۹۲۰

ج. ۱۹۰۰

ب. ۱۸۷۰

الف. ۱۸۲۰

۲۹. کدامیک از موارد زیر از جمله اقلامی است که سبب تفاوت درآمد ملی و درآمد شخصی می شود؟

ب. سود سهام توزیع شده

الف. سود توزیع نشده شرکتها

د. مالیاتهای غیر مستقیم

ج. مالیات بر درآمد شخصی

تعداد سوالات: تستی: ۴۰ تشریحی: —

زمان آزمون (دقیقه): تستی: ۹۰ تشریحی: —

نام درس: اقتصاد عمومی

رشته تحصیلی/ کد درس: صنایع - ۱۲۲۱۰۲۴

مجاز است.

استفاده از: —

کد سری سؤال: یک (۱)



۳۰. کدام فرمول نشاندهنده محاسبه شاخص قیمت لاسپیرز می باشد؟

الف.  $\frac{\sum P_i^{\circ} q_i^{\circ}}{\sum p_i^{\circ} q_i^t}$

ب.  $\frac{\sum P_i^t q_i^t}{\sum p_i^{\circ} q_i^{\circ}}$

ج.  $\frac{\sum P_i^t q_i^{\circ}}{\sum p_i^{\circ} q_i^{\circ}}$

د.  $\frac{\sum P_i^t q_i^{\circ}}{\sum p_i^t q_i^t}$

۳۱. قیمت و مقدار مصرف دو کالای X و Y در دو سال ۱۳۸۳ و ۱۳۸۸ داده شده است. با فرض اینکه سال ۱۳۸۳ پایه باشد، شاخص قیمت را به روش پاشه محاسبه کنید.

کالای Y		کالای X		سال
$q_y$	$p_y$	$q_x$	$p_x$	
۶	۴	۳	۲	۱۳۸۳
۱۰	۵	۵	۳	۱۳۸۸

د. ۱۳۰

ج. ۱۴۰

ب. ۱۲۵/۵

الف. ۱۵۰

۳۲. کدام گزینه صحیح نمی باشد؟

الف. میل متوسط به مصرف با افزایش Y کاهش می یابد.

ب. میل متوسط به مصرف همیشه بزرگتر از میل نهایی به مصرف می باشد.

ج. با افزایش  $Y_d$  اختلاف بین میل متوسط و میل نهایی به مصرف بیشتر می شود.

د. میل نهایی به مصرف شیب تابع مصرف است.

۳۳. در یک اقتصاد سه بخشی که مالیاتها مقطوع می باشند، اگر دولت تصمیم بگیرد مخارج خود و مالیاتها را همزمان ۲۵۰ واحد افزایش دهد، درآمد تعادلی چه تغییری می کند؟

ب. ۲۵۰ واحد افزایش می یابد

الف. ۲۰۰ واحد افزایش می یابد

د. ۲۵۰ واحد کاهش می یابد

ج. ۲۰۰ واحد کاهش می یابد

تعداد سوالات: تستی: ۴۰ تشریحی: --

زمان آزمون (دقیقه): تستی: ۹۰ تشریحی: --

نام درس: اقتصاد عمومی

رشته تحصیلی/ کد درس: صنایع - ۱۲۲۱۰۲۴

مجاز است.

استفاده از: --

کد سری سؤال: یک (۱)

۳۴. در یک اقتصاد فرضی که  $C = 100 + 0.8Y_d$ ، سرمایه گذاری ۷۵ واحد و مخارج دولت ۱۲۵ واحد و تابع مالیاتها به صورت  $T = 0.1Y$  می باشد، اگر سرمایه گذاری ۲۵ واحد افزایش یابد،  $Y$  تعادلی چقدر تغییر می کند؟

الف. ۸۹/۳ واحد افزایش می یابد

ب. ۹۲/۳ واحد افزایش می یابد

ج. ۸۹/۳ واحد کاهش می یابد

د. ۹۲/۳ واحد کاهش می یابد

۳۵. پول + شبه پول چه نام دارد؟

الف.  $M_1$

ب.  $M_2$

ج.  $M_1 + M_2$

د. اسکناس و مسکوک

۳۶. نظریه مقداری پول، همان نظریه تقاضای پول ..... است و با توجه به آن تقاضای پول تابع ..... می باشد.

الف. کینزین ها - نرخ بهره و درآمد ملی

ب. کینزین ها - سرعت گردش پول و درآمد ملی

ج. کلاسیک ها - نرخ بهره و درآمد ملی

د. کلاسیک ها - سرعت گردش پول و درآمد ملی

۳۷. در نظریه کینز با افزایش نرخ بهره تقاضا برای اوراق قرضه ..... می یابد و تقاضا برای نگهداری پول ..... می یابد.

الف. افزایش - کاهش

ب. افزایش - افزایش

ج. کاهش - افزایش

د. کاهش - کاهش

۳۸. اگر شاخص قیمت مصرف کننده در سال گذشته ۴۰۰ و امسال ۴۲۵ باشد، نرخ تورم امسال برابر با ..... است.

الف. ۲۵٪

ب. ۶/۵٪

ج. ۴/۲۵٪

د. ۶/۲۵٪

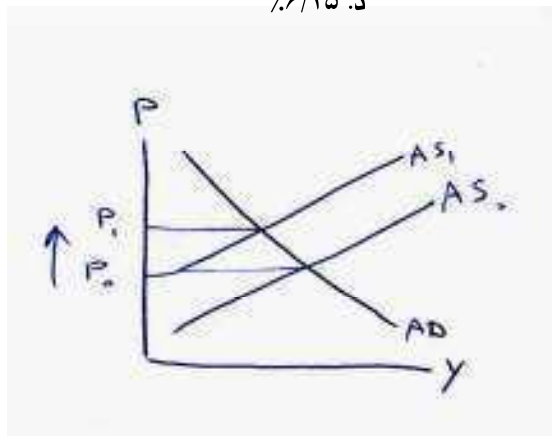
۳۹. با توجه به نمودار روبرو کدام تورم را شاهد هستیم؟

الف. تورم ناشی از فشار تقاضا

ب. تورم ناشی از فشار عرضه

ج. تورم لجام گسیخته

د. تورم تحت کنترل



۴۰. بیکاری که به دلیل کمبود تقاضای کل در جامعه بوجود می آید، کدام نوع بیکاری می باشد؟

الف. بیکاران ادواری

ب. بیکاری اصطلاحی

ج. بیکاری طبیعی

د. بیکاری ساختاری



تعداد سوالات: تستی: ۴۰ تشریحی: --

زمان آزمون (دقیقه): تستی: ۹۰ تشریحی: --

نام درس: اقتصاد عمومی

رشته تحصیلی/ کد درس: صنایع - ۱۲۲۱۰۲۴

مجاز است.

استفاده از: --

کد سری سؤال: یک (۱)

# سلامتی و تعجیل در فرج آقا امام زمان (عج) صلوات



وضعیت کلید	پاسخ صحیح	شماره سوال
عادي	ج	1
عادي	د	2
عادي	د	3
عادي	ج	4
عادي	ب	5
عادي	ب	6
عادي	ج	7
عادي	ج	8
عادي	الف	9
عادي	د	10
عادي	الف	11
عادي	ج	12
عادي	الف	13
عادي	الف	14
عادي	ب	15
عادي	الف	16
عادي	الف	17
عادي	الف	18
عادي	د	19
عادي	ب	20
عادي	ج	21
عادي	ب	22
عادي	د	23
عادي	ب	24
عادي	ج	25
عادي	ج	26
عادي	ج	27
عادي	ب	28
عادي	الف	29
عادي	ج	30
عادي	د	31
عادي	ج	32
عادي	ب	33
عادي	الف	34
عادي	ب	35
عادي	د	36
عادي	الف	37
عادي	د	38
عادي	ب	39
عادي	الف	40