

تعداد سوالات: تستی: ۴۰ تشریحی: ۰

زمان آزمون (دقیقه): تستی: ۷۵ تشریحی: ۰

سری سوال: یک ۱

عنوان درس: اقتصاد عمومی

رشته تحصیلی/کد درس: مهندسی صنایع، مهندسی صنایع (چندبخشی)، مهندسی صنایع-مدیریت سیستم و بهره وری، مهندسی صنایع-سیستمهای اقتصادی اجتماعی ۱۳۲۱۰۲۴

استفاده از ماشین حساب ساده مجاز است

۱- کدام یک از گزینه های زیر به آزادی طبیعی و مخالف دخالت دولت در امور اقتصادی معتقد بودند.

۱. فیزیوکراتها ۲. پست کنیزی ها ۳. نئوکلاسیک ها ۴. مرکانتیلیستها

۲- این تعریف از علم اقتصاد: ((بررسی روش های به کار بردن منابع کمیاب تولید توسط بشر، با وسیله یا بدون وسیله پول، به منظور تولید کالا و خدمات مختلف برای رفع خواسته های گوناگون افراد و گروه ها در یک جامعه بشری برای مصرف در زمان های آینده)) مربوط به کدام گزینه زیر است؟

۱. آدام اسمیت ۲. فریش لیست ۳. پل ساموئلسون ۴. جان هیکس

۳- کدام یک از گزینه های زیر به مطالعه چگونگی رفتار و انتخاب خانوارها و بنگاهها و روابط بین آنها در بازار می پردازد؟

۱. اقتصاد ثباتی ۲. اقتصاد کلان ۳. اقتصاد دستوری ۴. اقتصاد خرد

۴- عدد شاخص، آمار مربوط به متغیری را نسبت به ارزش کدام یک از گزینه های زیر بیان می کند؟

۱. همان متغیر در سال پایه ۲. مزد واقعی در سال پایه

۳. نرخ رشد یک متغیر در سال پایه ۴. مزد اسمی در سال پایه

۵- برای قضاوت در خصوص نتایج اقتصادی از کدام گزینه زیر استفاده می شود؟

۱. تعادل و عدالت اجتماعی ۲. کارایی و کمیابی

۳. کمیابی و تعادل ۴. کارایی و عدالت اجتماعی

۶- اقتصاد مختلط به چه نظام اقتصادی می گویند؟

۱. نظام اقتصادی که در آن دو بخش خصوصی و دولتی فعالیت می کنند و دولت نقش اساسی در مسائل اقتصادی دارد.

۲. نظام اقتصادی که در آن بخش های خصوصی فعالیت می کنند و دولت نقش اساسی در مسائل اقتصادی ندارد.

۳. نظام اقتصادی که در آن تنها بخش دولتی فعالیت می کند و دولت نقش اساسی در مسائل اقتصادی دارد.

۴. نظام اقتصادی که در آن دو بخش خصوصی و دولتی فعالیت می کنند و دولت نقش نظارتی در مسائل اقتصادی دارد.



سری سوال: ۱ یک

زمان آزمون (دقیقه): تستی: ۷۵ تشریحی: ۰

تعداد سوالات: تستی: ۴۰ تشریحی: ۰

عنوان درس: اقتصاد عمومی

رشته تحصیلی/کد درس: مهندسی صنایع، مهندسی صنایع (چندبخشی)، مهندسی صنایع-مدیریت سیستم و بهره وری، مهندسی صنایع-سیستمهای اقتصادی اجتماعی ۱۳۲۱۰۲۴

۷- کدام گزینه مفهوم کارایی تولید را می رساند ؟

۱. به وضعیتی اطلاق می شود که افزایش تولید یک کالا بدون کاهش در تولید حداقل یک کالای دیگر امکان پذیر نباشد.
۲. به وضعیتی اطلاق می شود که افزایش تولید یک کالا بدون افزایش در تولید حداقل یک کالای دیگر امکان پذیر نباشد.
۳. به وضعیتی اطلاق می شود که کاهش تولید یک کالا بدون افزایش در تولید حداقل یک کالای دیگر امکان پذیر نباشد.
۴. به وضعیتی اطلاق می شود که افزایش تولید یک کالا بدون کاهش در تولید حداقل یک کالای دیگر امکان پذیر نباشد.

۸- تفاوت اصلی بازار رقابت کامل و انحصاری چیست ؟

۱. همگن بودن کالا ها
۲. تعداد عرضه کنندگان
۳. آزاد بودن ورود و خروج
۴. قابل انتقال بودن عوامل تولید

۹- در کدام یک از بازارهای زیر تعداد متقاضیان زیاد است ، اما تعداد عرضه کنندگان به قدری کم است که تصمیمات و رفتار هر یک از آنها بر فعالیت ها و تصمیمات سایر بنگاهها تاثیر می گذارد؟

۱. انحصار چند جانبه خرید
۲. انحصار چند جانبه فروش
۳. انحصار دو جانبه خرید
۴. انحصار دو جانبه فروش

۱۰- کدام گزینه نتیجه رشد اقتصادی می باشد؟

۱. انتقال به سمت راست منحنی امکانات تولید. انتقال به سمت چپ منحنی امکانات تولید.
۳. انتقال به سمت چپ منحنی تقاضا. انتقال به سمت راست منحنی تقاضا.

۱۱- تقاضا برای دو کالای مکمل و جانشین وقتی که قیمت یکی از آن کالاها افزایش یابد ، به ترتیب رابطه.....و..... دارد.

۱. معکوس - مستقیم
۲. مستقیم - معکوس
۳. مستقیم - مستقیم
۴. معکوس - معکوس

۱۲- کدام یک از گزینه های زیر از عوامل انتقال منحنی عرضه می باشد ؟

۱. قیمت کالای مرتبط
۲. ترجیحات مصرف کننده
۳. هزینه های تولید
۴. در آمد مصرف کننده

۱۳- با در نظر گرفتن روند نزولی مطلوبیت نهایی، هنگامی که مقدار مصرف کالای X.....می یابد مطلوبیت کل حاصل از مصرف آن می یابد؟

۱. کاهش - افزایش
۲. افزایش - کاهش
۳. افزایش - افزایش
۴. کاهش - کاهش



تعداد سوالات: تستی: ۴۰ تشریحی: ۰

زمان آزمون (دقیقه): تستی: ۷۵ تشریحی: ۰

سری سوال: ۱ یک

عنوان درس: اقتصاد عمومی

رشته تحصیلی/کد درس: مهندسی صنایع، مهندسی صنایع (چندبخشی)، مهندسی صنایع - مدیریت سیستم و بهره وری، مهندسی صنایع - سیستمهای اقتصادی اجتماعی ۱۳۲۱۰۲۴

۱۴- کدام گزینه مفهوم مطلوبیت نهایی را می رساند؟

۱. تغییر مطلوبیت کل حاصل از یک واحد اضافی از کالا
 ۲. تغییر مطلوبیت نهایی حاصل از یک واحد اضافی از کالا
 ۳. تغییر مطلوبیت حاصل از مصرف کمتر از کالا
 ۴. تغییر مطلوبیت حاصل از مصرف بیشتر کالا
- ۱۵- مکان هندسی تمام ترکیباتی از دو کالا که سطح مشخصی از رضایت خاطر مصرف کننده را نشان میدهد کدام گزینه است؟

۱. تابع عقلانیت مصرف کننده
۲. تابع عرضه کل
۳. منحنی بی تفاوتی
۴. منحنی مطلوبیت کل

۱۶- اگر تابع مطلوبیت مصرف کننده ای $U = XY$ باشد، با در نظر گرفتن معادله بودجه به صورت $10Y + 4X = 400$ مقدار بهینه مصرف وی از دو کالای X و Y کدام گزینه خواهد بود؟

۱. $X = 50$ و $Y = 20$
۲. $X = 10$ و $Y = 10$
۳. $X = 20$ و $Y = 20$
۴. $X = 20$ و $Y = 5$

۱۷- وقتی تولید نهایی در حد اکثر باشد، کدام گزینه درست است؟

۱. تولید متوسط و تمام کالایها به حد اکثر است.
۲. تمام نهایی از تولید متوسط بزرگتر است.
۳. تولید نهایی و تولید متوسط با هم برابرند.
۴. تولید متوسط از تولید نهایی بزرگتر است.

۱۸- کدام یک از گزینه های زیر عامل تعیین کننده شیب منحنی های بی تفاوتی مصرف کننده است؟

۱. نسبت قیمت کالاها
۲. مطلوبیت نهایی کالاها
۳. سلیقه مصرف کننده ها
۴. مطلوبیت کل کالاها

۱۹- تابع مطلوبیت مصرف کننده و تابع تولید بنگاه به ترتیب بر اساس کدام گزینه زیر شکل می گیرد؟

۱. سلیقه و ذهنی - قواعد و شرایط فنی و تکنولوژی
۲. قواعد و شرایط فنی و تکنولوژی - سلیقه و ذهنی
۳. سلیقه - قواعد و شرایط فنی و ذهنی
۴. سلیقه و تکنولوژی - قواعد و شرایط فنی

۲۰- رابطه $AFC = \frac{TFC}{X}$ معادل کدام گزینه است؟

۱. هزینه نهایی
۲. هزینه متوسط ثابت
۳. هزینه متوسط کل
۴. هزینه متوسط متغیر



تعداد سوالات: تستی: ۴۰: تشریحی: ۰

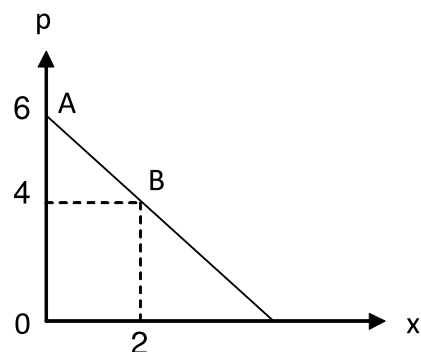
زمان آزمون (دقیقه): تستی: ۷۵: تشریحی: ۰

سری سوال: ۱ یک

عنوان درس: اقتصاد عمومی

رشته تحصیلی/کد درس: مهندسی صنایع، مهندسی صنایع (چندبخشی)، مهندسی صنایع-مدیریت سیستم و بهره وری، مهندسی صنایع-سیستمهای اقتصادی اجتماعی ۱۳۲۱۰۲۴

۲۱- در نمودار زیر، کشش قیمتی تقاضا در نقطه A و B به ترتیب برابر کدام گزینه است (با فرض اینکه تابع تقاضا ۴۵ درجه می باشد)؟



۲. $e_B = 3$ و $e_A = 0$

۱. $e_B = \frac{1}{3}$ و $e_A = \infty$

۴. $e_B = 2$ و $e_A = \infty$

۳. $e_B = \frac{1}{3}$ و $e_A = 0$

۲۲- اگر تابع عرضه و تقاضا به صورت: $Q = -12 + 4P$ ، $Q = 60 - 2p$ باشد، مقدار و قیمت تعادلی برابر کدام گزینه است؟

۲. $p = 15$ و $q = 9$

۱. $p = 36$ و $q = 12$

۴. $p = 12$ و $q = 36$

۳. $p = 15$ و $q = 9$

۲۳- اگر برای یک مصرف کننده، مطلوبیت نهایی کالای A برابر با ۴۰، مطلوبیت نهایی کالایی B برابر با ۲۰ واحد و قیمت هر واحد کالای A برابر با ۴ و قیمت کالای B برابر با ۵ باشد. در این وضعیت مصرف کننده کدام گزینه را انتخاب می کند؟

۲. مصرف کمتر کالای A

۱. مصرف بیشتر کالای A

۴. مصرف بیشتر هر دو کالا

۳. مصرف بیشتر کالای B

۲۴- کدام یک از گزینه های زیر جزء زمینه های تفکراقتصادی است؟

۴. سرمایه

۳. بحران

۲. نهایی گرایی

۱. خدمات

تعداد سوالات: تستی: ۴۰: تشریحی: ۰

زمان آزمون (دقیقه): تستی: ۷۵: تشریحی: ۰

سری سوال: ۱ یک

عنوان درس: اقتصاد عمومی

رشته تحصیلی/کد درس: مهندسی صنایع، مهندسی صنایع (چندبخشی)، مهندسی صنایع-مدیریت سیستم و بهره وری، مهندسی صنایع-سیستمهای اقتصادی اجتماعی ۱۳۲۱۰۲۴



۲۵- کدام گزینه از ویژگیهای منحنی های بی تفاوتی می باشد؟

۱. منحنی های بی تفاوتی هیچگاه یکدیگر را قطع نمی کنند.
۲. منحنی های بی تفاوتی نسبت به مبدأ مختصات مقعر می باشند.
۳. منحنی های بی تفاوتی دارای شیب صعودی می باشند.
۴. منحنی های بی تفاوتی میل به مکمل بودن دو کالا را نشان می دهند.

۲۶- با توجه به جدول زیر مقدار A و B به ترتیب برابر کدام گزینه است ؟

تعداد کارگران	کل محصول	تولید متوسط	تولید نهایی
۱	۱۰	۰	
۲	A	۶	
۳	B		۳

۲-۱۲ .۴

۲-۴ .۳

۲۷-۳ .۲

۱۵-۱۲ .۱

۲۷- با توجه به جدول زیر، مقدار A کدام است؟

محصول	هزینه ثابت	هزینه متوسط متغیر	هزینه کل
۱۰	۵۰	۱۵	A
۱۱		۲۰	

۲۰۰ .۴

۵۰۰ .۳

۱۲۵ .۲

۶۵ .۱

تعداد سوالات: تستی: ۴۰ تشریحی: ۰

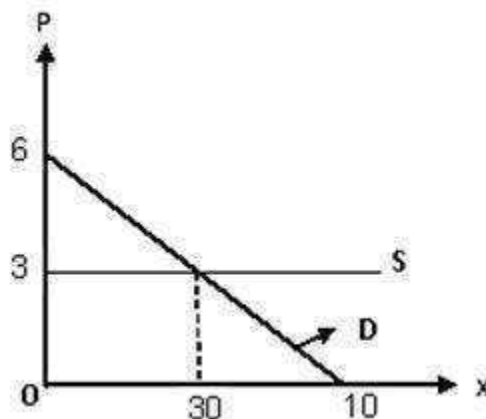
زمان آزمون (دقیقه): تستی: ۷۵ تشریحی: ۰

سری سوال: ۱ یک

عنوان درس: اقتصاد عمومی

رشته تحصیلی/کد درس: مهندسی صنایع، مهندسی صنایع (چندبخشی)، مهندسی صنایع-مدیریت سیستم و بهره وری، مهندسی صنایع-سیستمهای اقتصادی اجتماعی ۱۳۲۱۰۲۴

۲۸- با توجه به نمودار زیر مقدار اضافه مصرف کننده، در قیمت ۳ چقدر است؟



۵۵۰ .۴

۴۵ .۳

۶۰ .۲

۹۰۰ .۱

۲۹- هر قدر ضریب کشش قیمتی تقاضا برای محصول انحصارگر بیشتر باشد قدرت انحصارگر است ضمن اینکه هر چه ضریب کشش قیمتی تقاضا برای محصول انحصارگر کوچکتر باشد قدرت انحصاری انحصارگر خواهد بود.

۰۴ بیشتر - بیشتر

۰۳ بیشتر - کمتر

۰۲ کمتر - بیشتر

۰۱ کمتر - کمتر

۳۰- تولید ناخالص داخلی عبارت از:

۱. تولید ناخالص ملی منهای خالص درآمد عوامل تولید از خارج .
۲. تولید ناخالص ملی منهای خالص درآمد عوامل تولید در داخل .
۳. تولید خالص ملی به اضافه خالص درآمد عوامل تولید از خارج .
۴. تولید ناخالص ملی به اضافه خالص درآمد عوامل تولید از خارج .

۳۱- در کدام یک از روش های محاسبه GDP مجموع ارزش افزوده بخش های مختلف را با یکدیگر جمع می کنند؟

۰۴ تولید

۰۳ هزینه

۰۲ مخارج

۰۱ توزیع درآمد

۳۲- کدام یک از گزینه های زیر درآمد تعادلی در الگویی چهار بخشی را نشان می دهد؟

$$S + T + M = I + G + X \quad ۰۲$$

$$Y = I + G + X + M \quad ۰۱$$

$$G + X = S + T \quad ۰۴$$

$$AD = C + I + M \quad ۰۳$$

۳۳- کدام یک از گزینه های زیر بیانگر آنست که ، تقاضای برای پول با ارزش تولید ملی رابطه مستقیم دارد ؟

۰۴ نظریه مقداری پول

۰۳ نظریه مقداری کینز

۰۲ نظریه مقداری تقاضا

۰۱ نظریه مقداری عرضه

سری سوال: ۱ یک

زمان آزمون (دقیقه): تستی: ۷۵ تشریحی: ۰

تعداد سوالات: تستی: ۴۰ تشریحی: ۰

عنوان درس: اقتصاد عمومی

رشته تحصیلی/کد درس: مهندسی صنایع، مهندسی صنایع (چندبخشی)، مهندسی صنایع-مدیریت سیستم و بهره وری، مهندسی صنایع-سیستمهای اقتصادی اجتماعی ۱۳۲۱۰۲۴

۳۴- نرخ بهره در مشخص می شود .

۱. بازار پول کلاسیک ها
۲. بازار پول کینزی
۳. بازار کالا و خدمات کینزی
۴. بازار کالا و خدمات کلاسیک ها

۳۵- کدام یک از گزینه های زیر جزء عوامل موثر بر ضریب فزاینده پولی می باشد؟

۱. در آمد ملی
۲. عرضه و تقاضای پول
۳. نرخ ذخیره قانونی
۴. نرخ ارز

۳۶- اگر تابع تقاضای پول به صورت تابعی از نرخ بهره باشد افزایش در آمد چه اثری روی شکل تابع خواهد داشت؟

۱. شیب آنرا افزایش می دهد
۲. شیب آنرا کاهش می دهد
۳. آنرا به پایین و چپ جابه جا می کند
۴. آنرا به بالا و راست جابه جا می کند

۳۷- منحنی فیلیپس در فضای کدام یک از گزینه های زیر رسم می شود ؟

۱. نرخ مشارکت و نرخ بیکاری
۲. نرخ بیکاری و نرخ مشارکت
۳. نرخ بیکاری و نرخ تورم
۴. نرخ تورم و نرخ مشارکت

۳۸- کدام گزینه در خصوص نرخ بیکاری صحیح است ؟

۱. تعداد افراد دارای شغل رابطه مستقیم وبا کل نیروی کار رابطه معکوس
۲. تعداد افراد نیروی کار فعال رابطه مستقیم وبا کل نیروی کار رابطه معکوس
۳. تعداد افراد بیکار و دارای شغل رابطه معکوس
۴. تعداد افراد بیکار رابطه مستقیم وبا کل نیروی کار رابطه معکوس

۳۹- نوع بیکاری که به علت تغییر ساختار اقتصاد ، مثلا کاهش نقش دولت پدید می آید معادل کدام گزینه است؟

۱. بیکاری ساختاری
۲. بیکاری اصطکاکی
۳. بیکاری ادواری
۴. بیکاری طبیعی

۴۰- اگر شاخص لاسپیرزو پاشه به ترتیب اعداد ۴۰۰ و ۳۰۰ باشند در چه فاصله می تواند قرار گیرد ؟

۱. $\sqrt{300 \times 400} < IF$
۲. $IF > 300$ و $IF < 400$
۳. $IF < 300$ و $IF > 400$
۴. $\sqrt{300 \times 400} > IF$



تعداد سوالات: تستی: ۴۰: تشریحی: ۰

زمان آزمون (دقیقه): تستی: ۷۵: تشریحی: ۰

سری سوال: ۱ یک

عنوان درس: اقتصاد عمومی

رشته تحصیلی/کد درس: مهندسی صنایع، مهندسی صنایع (چندبخشی)، مهندسی صنایع - مدیریت سیستم و بهره‌وری، مهندسی صنایع - سیستمهای

اقتصادی اجتماعی ۱۲۲۱۰۲۴

سلامتی و تعجیل در فرج آقا امام زمان (عج) صلوات



وضعیت کلید	پاسخ صحیح	شماره سوال
عادي	الف	1
عادي	ج	2
عادي	د	3
عادي	الف	4
عادي	د	5
عادي	د	6
عادي	الف	7
عادي	ب	8
عادي	ب	9
عادي	الف	10
عادي	الف	11
عادي	ج	12
عادي	ج	13
عادي	الف	14
عادي	ج	15
عادي	الف	16
عادي	ب	17
عادي	ب	18
عادي	الف	19
عادي	ب	20
عادي	د	21
عادي	د	22
عادي	الف	23
عادي	ب	24
عادي	الف	25
عادي	الف	26
عادي	د	27
عادي	ج	28
عادي	ب	29
عادي	الف	30
عادي	د	31
عادي	ب	32
عادي	د	33
عادي	ب	34
عادي	ج	35
عادي	د	36
عادي	ج	37
عادي	د	38
عادي	الف	39
عادي	ب	40